

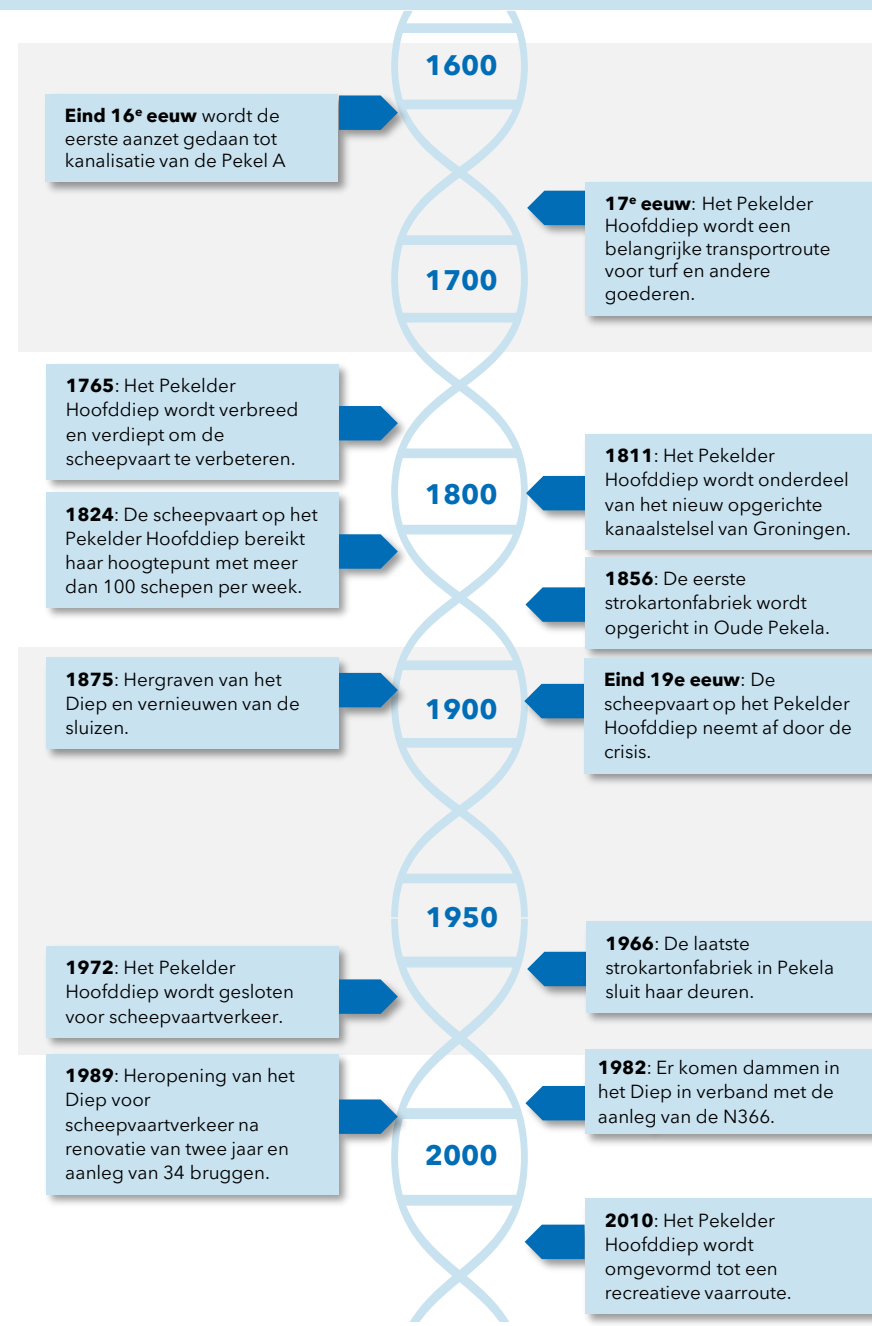
2. Historie



Contextanalyse

Pekela kent een rijke en diverse geschiedenis. De ontwikkeling van de dorpskernen in Pekela is nauw verbonden met het Pekelder Hoofddiep, dat eeuwenlang een bepalende rol speelde in de ruimtelijke en economische structuur van het gebied. Vanaf het einde van de 16e eeuw werd begonnen met de aanleg van kanalen, waarna het Hoofddiep in de 17e en 18e eeuw uitgroeide tot een belangrijke transportroute voor turf en andere goederen.

In de 19e eeuw bereikte de scheepvaart haar hoogtepunt en kende Pekela een periode van economische bloei, onder meer door scheepsbouw en industrie. In de 20e eeuw nam het belang van de scheepvaart af en veranderde de functie van het Hoofddiep geleidelijk. Tegenwoordig staat het kanaal vooral in het teken van recreatie en leefbaarheid. De ontwikkeling van Pekela is daarmee grofweg te onderscheiden in vier perioden, die samen de historische identiteit van het gebied vormen.



16^e en 17^e eeuw

Aan het einde van de 16e eeuw vestigden de eerste veenkolonisten zich langs het riviertje De Pekel A. Zij werden aangetrokken door de uitgestrekte hoogveenvelden rondom Pekela, die economisch waardevol waren als brandstofbron. In de loop van de 17e eeuw begon men op grotere schaal met het ontginnen van dit hoogveen. De turfwinning zorgde voor werkgelegenheid en bracht welvaart naar de regio, waardoor de bewoning langs het water toenam.

Rond deze tijd werd de Pekel A geleidelijk aangepast voor het vervoer van turf. Het riviertje werd verdiept, verbreed en deels rechtgetrokken. Vanaf dat moment sprak men van het 'Pekelder Hoofddiep', dat uitgroeide tot de belangrijkste water- en transportas van het gebied.

De kenmerken van deze periode zijn vandaag de dag nog steeds zichtbaar in de vorm en structuur langs het Diep. In Oude Pekela heeft het water een meanderend verloop behouden, terwijl het Diep richting Boven Pekela steeds rechter en planmatiger werd aangelegd.



Pekelder Hoofddiep



Een schip met turf in het Pekelderdiep

18^e en 19^e eeuw

In de 18e en 19e eeuw verschoof het economische zwaartepunt van Pekela geleidelijk van turfwinning naar scheepvaart en handel. Het Pekelder Hoofddiep werd verder verbeterd en uitgediept, waardoor het uitgroeide tot een belangrijke vaarroute. Via de verbinding met de Dollard kreeg Pekela directe toegang tot zee, wat de handel met onder andere de Oostzee en Noordzee stimuleerde.

Langs het Diep vestigden zich steeds meer reders, kapiteins en matrozen. De scheepvaart bracht welvaart en zorgde voor verdere groei van de nederzetting. Deze periode is nog altijd herkenbaar in het landschap en de bebouwing. Diverse panden en structuren langs het Diep verwijzen naar de bloeitijd van de scheepvaart en handel in de 18e en 19e eeuw.



W.H.Bosgrastraat nabij Nieuwe Pekela

Eind 19^e en 20^e eeuw

Aan het einde van de 19e eeuw kreeg de scheepvaart te maken met een economische crisis. Hierdoor nam de scheepvaart sterk af en verloren veel mensen hun werk. Deze arbeiders gingen op zoek naar nieuw werk en kwamen terecht in de industrie langs het Diep. In deze periode speelden de strokartonfabrieken een belangrijke rol. Zij zorgden voor een nieuwe bloeiperiode in het gebied. De fabrieken maakten karton van stro en profiteerden van een grote buitenlandse vraag, vooral uit Groot-Brittannië. Hierdoor konden veel inwoners van Pekela aan het werk blijven of nieuw werk vinden. Uit deze tijd zijn nog veel woningen, oude fabrieksgebouwen en andere herkenbare gebouwen langs het Diep aanwezig. Ook zijn er bruggen die zijn vernoemd naar fabrieken die inmiddels zijn verdwenen. Deze gebouwen en namen herinneren nog altijd aan de industriële periode aan het einde van de 19e en in de 20e eeuw.

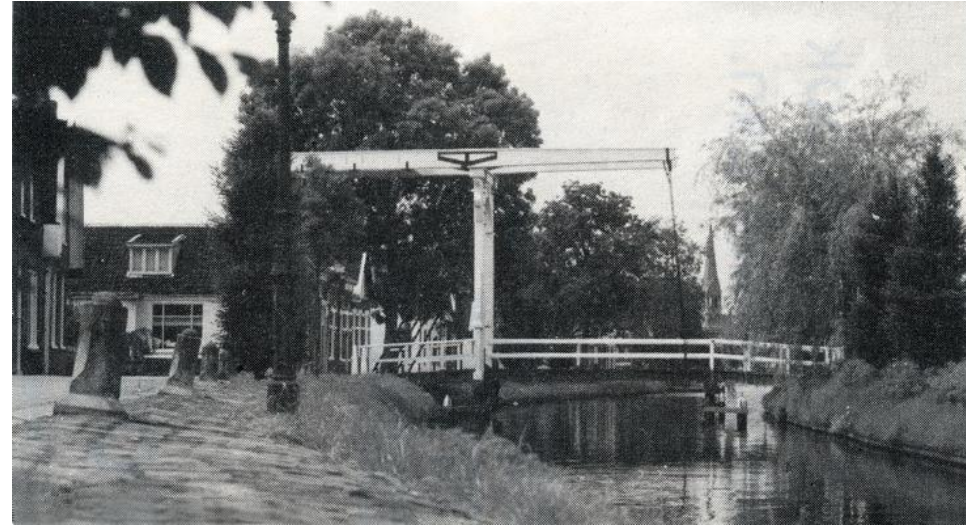


Strokkartonfabriek Union

Einde 20^e eeuw

Rond 1980 zijn in de gemeente Pekela veel bruggen vernieuwd. Dit maakte deel uit van grootschalige opknop- en reconstructiewerkzaamheden in de dorpen. Veel oudere bruggen voldeden niet meer aan de eisen van die tijd en werden daarom vervangen of aangepast. De nieuwe bruggen sloten beter aan bij het toenemende verkeer en het veranderde gebruik. Hierdoor stammen veel van de bruggen die we vandaag de dag zien uit deze periode.

Niet alleen de bruggen, maar ook de inrichting van het gebied rondom het Diep kreeg aan het einde van de 20e eeuw zijn huidige vorm. Dit is duidelijk terug te zien in de uitstraling van de bruggen, de gebruikte materialen, de ligging en de kleurstelling. Ook de samenhang tussen bruggen en hun omgeving werd belangrijker. Samen zorgen deze kenmerken voor een herkenbaar en samenhangend beeld, dat past bij de ontwikkelingen van deze tijd.



Houten klapbrug bij de Haanswijk



Houten klapbrug bij de Haanswijk